

APRIL 2023

AUTISME MAGASINET

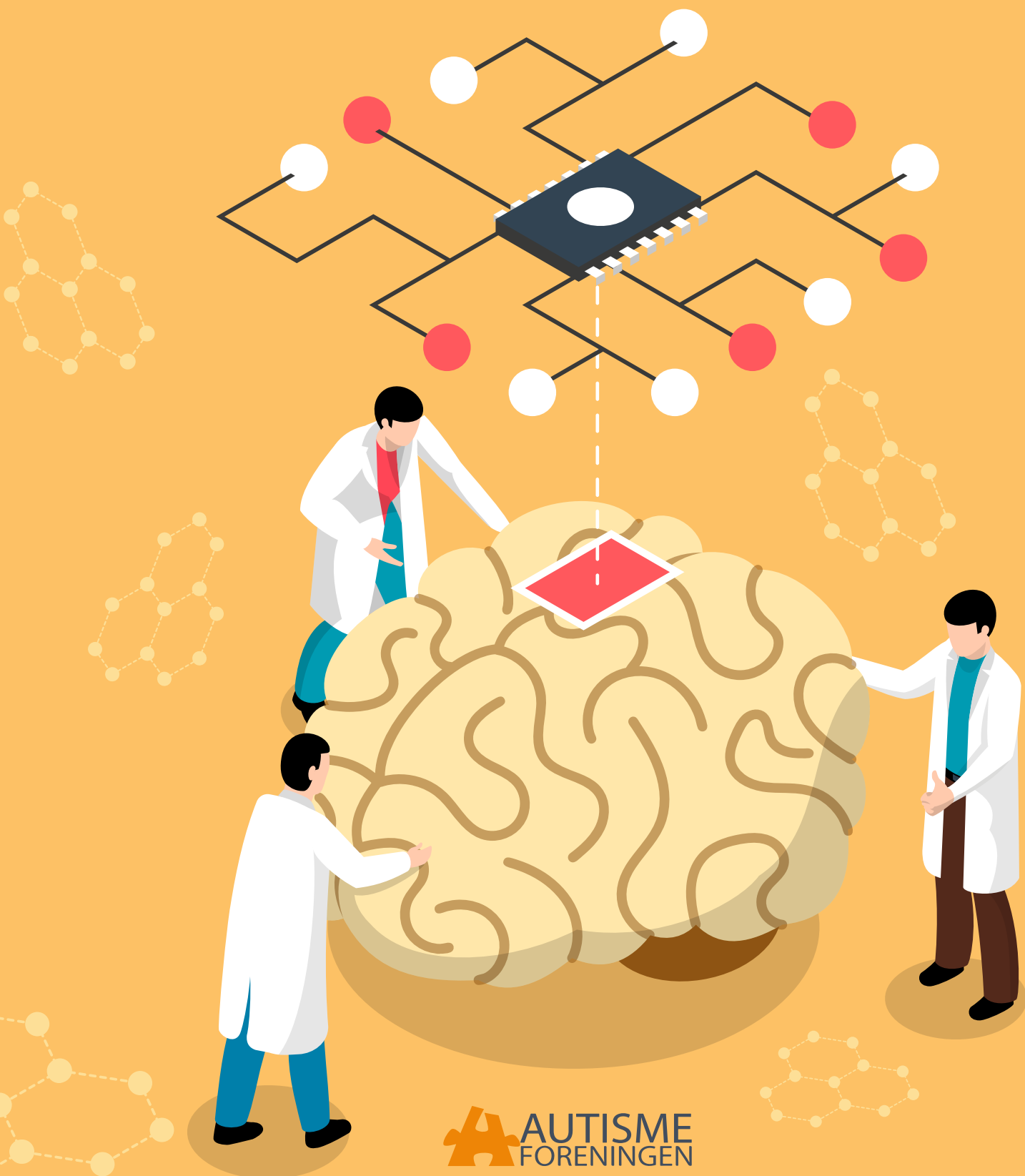




Foto - May-Britt Vestergaard Knudsen

VORES SANSER HAR INDFLYDELSE PÅ ALT OMKRING OS – OGSÅ VORES ARBEJDSLIV OG SKOLETID

Af Brian Andersen, formand

Vores sanser er med os hele tiden. Det er dem, vi møder, interagerer og oplever verden med. Og fortolkningen gennem sanserne er en del af både vores hverdag, skoletid, fritidsliv, arbejdsliv og alle andre aspekter af vores liv.

Mange autistiske børn, unge og voksne sanser verden omkring dem anderledes end neurotypiske. Det kan f.eks. være et autistisk barn, som er særligt sansesensitivt og har svært ved at rumme de mange indtryk hver dag. Det kan være en autistisk ung, som har svært ved at mærke sig selv og sine følelser. Og det kan være en voksen autist, som har brug for hørebøffer og et tyngdetæppe til at finde ro i en hektisk verden.

I dette Autismemagasin og til SIKON-konferencen 2023 sætter vi fokus på sanserne fra et autistisk perspektiv og på, hvordan samfundet kan indrettes bedre for mange autistiske mennesker.

For vi ved, at der er meget at gøre for at sikre, at flere autister får de muligheder, den støtte og de rammer, de skal bruge for at være i skolen, på uddannelserne, i fritidslivet, på arbejdsmarkedet og generelt ude omkring i samfundet. Og ofte er det mindre tiltag, som kan gøre en kæmpe forskel.

I forhold til beskæftigelse ved vi, at flere arbejdspladser faktisk har muligheder for at skabe gode rammer - eksempelvis ved at tilbyde afskærmning, tilbyde hjælpemidler som hørebøffer, etablere et lokale til at få ro, give andre rammer for frokosten eller en række andre støtte den medarbejder, de har eller ønsker at ansætte. Men det kræver viden, og den viden arbejder vi på at få ud til flere arbejdspladser, så flere autister kan få et godt arbejdsliv.

Og for alle de autister, der ikke kommer i uddannelse eller i job, men som er på f.eks. førtidspension, skal det sikres, at de får adgang til gode værktøjer og rammer, så de kan skabe et godt liv. I skolerne og på uddannelserne er det vigtigt, at det enkelte barn og den enkelte unge får den hjælp, de skal have til at klare en skoledag fyldt med sanseindtryk. Derfor skal der kigges på muligheder for at skabe mere ro og struktur i klasserne, give hjælpemidler til elever, der har brug for det - samt sikre, at barnet eller den unge har en person, de kan gå til, hvis det bliver for meget.

På bosteder er det afgørende, at den enkeltes sanser og behov i forhold til rammer medtænkes i indretningen af deres hjem og tænkes ind i samspillet med pædagoger og andre beboere. For nogen vil det være vigtigt med socialt samvær og åbne fællesrum, men for andre er afskærmning og ro essentielt.

Og i samfundet generelt handler det grundlæggende om, at der i højere grad skal være en forståelse for og bedre rammer, så der er plads til alle - uanset hvordan vi sanser og oplever verden. Det gælder eksempelvis i den offentlige transport, i butikker, på museer og i offentlige bygninger. Alle autister, der har brug for andre rammer eller støtte til at være en del af samfundet, skal sikres netop det.

For vores sanser er bestemmende for vores muligheder for at være i verden - og dermed afgørende for vores livskvalitet.

Danmarks førende OneStopShop

indenfor produkter til mennesker med kognitive vanskeligheder

Kugledyne - syet af mennesker med autisme.

Leder du efter
den bedste kugledyne?

Så er Spektrumshop
Sansedyne® SILENT
dit valg.



Terapi vægtet dyr Måske din nye bedste ven?

Disse vægtet terapi dyr
findes i forskellige dyr,
farver og vægt.

Dyrene hjælper børn og
unge med at finde ro
og afstresning via deres vægt.

Giver en god grounding
hvis man sidder med
dyrene over skødet, nakken,
benene eller hovedet.



SAM Sens Socks

Ultimativ komfort med disse
bløde bambussokker til børn,
teenagere og voksne
(størrelse 27-46).

Sømløs følelse og
ingen løse tråde.
Blide rullede manchetter.
Nem at tage på.

2-pack i marineblå



2-pack

Vores
uddannede
personale
hjælper gerne
med valg af sanse-
stimulerende
hjælpemidler

Hos Spektrum finder du bøger og
hjælpemidler til mennesker med kognitive
vanskeligheder.

Vi sidder klar med professionel rådgivning
og service af fagfolk.

Vi har et stort udvalg indenfor:

- Sansestimulering
- Visualisering
- Beklædning
- Kugledyner

- samt et bredt udvalg af bøger indenfor
bl.a. Autisme, ADHD og udviklings-hæmning.



Se vores spændende kurser på www.spektrumshop.dk



SPEKTRUMSHOP

Quality in life

TAK TIL VORES ANNONCØRER

I dette magasin finder du omtaler af virksomheder, organisationer og fagprofessionelle personer. Vores annoncørers og samarbejdspartneres støtte muliggør Autismeforeningens arbejde for at skabe de bedst mulige vilkår for mennesker med autisme.

At Autismeforeningen har annoncører og samarbejdspartnere betyder ikke, at vi som forening anbefaler deres produkter og/eller ydelser frem for andre.

Autismeforeningen er taknemmelige for den støtte og opbakning, vi har modtaget fra alle annoncørerne i dette magasin. Det er alene deres støtte, der har muliggjort udgivelsen.

Autismeforeningens Hovedbestyrelse vedtog den 6. marts 2022, at ovenstående skal nævnes, så der ikke opstår tvivl om de samarbejder, som foreningen indgår med eksterne partnere.



ANSVARSHAVENDE REDAKTØR
Brian Andersen

HEAD OF PROJECTS
Maria Høj / maria@boostly.dk

TEKST
Mathias Stage / mst@boostly.dk

ANNONCESALG
annonce@boostly.dk

ART DIRECTION
Bureauet A/S

TRYK
JOHNSEN GRAPHIC SOLUTIONS A/S

INDHOLD

06 UDDANNELSE & ERHVERV

10 "MIN PRAKTIK ÆNDREDE MIT LIV, SÅ JEG TÆNKTE, AT DET VILLE JEG GERNE GØRE FOR ANDRE"

20 MIE SÅ UDFORDRINGERNE I ØJNENE GENNEM VR-BRILLER OG VANDT KAMPEN

30 AUTISME & SANSER

32 SOM EN FARVEPATRON, DER EKSPLODERER INDE I HJERNEN

40 TEORIEN OM DEN EVIGT FORUDSEENDE HJERNE

44 LISE LOTZ TROEDE, HUN VAR EN DÅRLIG AUTIST, FORDI HUN ER SANSESØGENDE

48 PERSONER MED AUTISME SKAL HAVE DE BEDSTE RAMMER I SAMFUNDET – JO STØRRE VANSKELIGHEDER, DU HAR, JO VIGTIGERE ER DE FYSISKE RAMMER



HANS KNUDSEN INSTITUTTET

STU

PLADS TIL AT VÆRE DIG SELV
SAMMEN MED ANDRE

**6 FAGLIGE LINJER
ET ARBEJDSLIV
FEDE OPLEVELSER
NYE VENNER**

VI HAR LØBENDE OPTAG PÅ ALLE VORES STU'ER
NORDVESTSJÆLLAND | NORDSJÆLLAND | KØBENHAVN | VESTEGNEN

KONTAKT OS FOR EN PRIVAT RUNDVISNING:
39 16 21 30 ELLER HKI@HKI.DK

SE VORES HVERDAG PÅ INSTAGRAM:
[@STUHANSKNUDSENINSTITUTTET](https://www.instagram.com/STUHANSKNUDSENINSTITUTTET)



Hans
Knudsen
Institutet

Grundlagt 1872

UDDANNELSE & ERHVERV





HILLTOP - STU, OPHOLD OG BOTRÆNING FOR UNGE MED AUTISME

Hilltop er en særligt tilrettelagt ungdomsuddannelse for unge fra hele landet. Der er mulighed for at den unge bor på skolen i et miljø, som er tilpasset målgruppen: normalt begavede unge med autisme. Hilltop er et helhedstilbud, som sigter mod at give den unge den bedste mulige start på voksenlivet – ikke blot hvad angår uddannelse og

beskæftigelse, men også hvad angår selvstændighed og socialt netværk.

Hilltop etablerer individuelle uddannelsesforløb, der tager de fornødne hensyn til de udfordringer, som unge med autisme står overfor. Vi vil finde den unges ressourcer og på baggrund af disse etablere muligheden

for, at vedkommende kan indgå i et uddannelsesforløb eller arbejdsforhold. Et forhold, som er meningsfuldt for den pågældende, og som helt eller delvist giver den unge et forsørgelsesgrundlag, et forøget selvværd og en deraf større livskvalitet.

Vi har også unge boende fra Skive college og Aspit.

Arvikavej 4
7800 Skive
Tlf.: 20 96 29 07

Forstander: Jeppe Østergaard Hansen
jh@hilltop.dk
www.hilltop.dk

hilltop

Ta' en HF på 3 år specialdesignet til unge med ASF

På HF & VUC FYN i Odense tilbyder vi et særligt forløb designet til unge med ASF, der gerne vil have en HF-uddannelse med mulighed for at læse en videregående uddannelse efterfølgende. I vores HF-klasser med særlig støtte er alle aspekter skræddersyet til unge med ASF – du kommer til at indgå i en fast hold med maks 22 elever, der står i samme situation som dig. Undervisningen er tilrettelagt efter ASF-behov af lærere, der er uddannet til at møde elever med ASF, hvor de er i deres udvikling med stort fokus på kommunikation og struktur.

Udover vores erfarne lærere, kommer du også til at få en individuel mentor, der følger dig igennem hele uddannelsen med støtte og hjælp til social-, personlig-, og fagligudvikling. Vi ved, at de fysiske rammer er altafgørende for at få det bedste ud af vores unge med ASF – derfor har vi placeret vores ASF-hold i et nøje udvalgt område af skolen, hvor der er roligt med plads til fordybelse. Efter cirka tre år på HF & VUC FYN Odense, så kan du forhåbentlig kalde dig HF-student og naturligvis have adgang til videregående uddannelser.

Hvis du kunne tænke dig at tage en HF Autisme hos os på HF & VUC FYN Odense, så scan denne QR-kode og læs mere:



HF Autisme

Ta' en HF med særlig støtte



HF & VUC FYN Odense
Kottesgade 6 | 5000 Odense C
vucfyn.dk/hf-autisme

IBGInteraktiv
Borgerguide

“Man kan gå ind og mere eller mindre 100% lave sin egen dag. Meget punktligt: Hvad skal der ske nu? Hvad skal der ske om lidt? Hvad skal der ske senere? Fuldstændig bygge sin egen dag op, hvordan kommer den til at blive?”

Dennis Nielsen bor på Vangeleddet, et bosted i Greve Kommune. Han har været én af de første borgere i Danmark til at bruge den helt nye IBG App.

Den helt nye IBG app samler al funktionalitet i IBG i én app, i et nyt opdateret design og med forbedret navigation for både borgere og medarbejdere. Den kombinerer deltagelsen og kommunikationen i fællesskabet med egen individuel struktur og planlægning.

Vil du gerne høre mere om, hvordan vi kan hjælpe jeres fællesskab, så kontakt os for en uforpligtende snak om IBG - Interaktiv Borgerguide.

Book en gratis demo på www.borgerguide.dk eller ring til en af vores implementeringskonsulenter tlf.: **36150520**



”MIN PRAKTIK ÆNDREDE MIT LIV, SÅ JEG TÆNKTE, AT DET VILLE JEG GERNE GØRE FOR ANDRE”

Mathias Nielsen blev landskendt med sin optræden i DR-programmet ”Løvens Hule”, hvor han med ét blev et positivt forbillede for autister og ADHD’ere – nu hjælper han andre, der også har svært ved at finde sig til rette på arbejdsmarkedet.

Mathias skulle kun bruge fem klassetrin til at gennemføre hele folkeskolens matematikpensum – han var så langt fremme i sin udvikling, at han endte med at agere hjælperlærer for de andre elever. Det var bestemt ikke hovedet, der var noget i vejen med. I hvert fald ikke, når det kom til det faglige – socialt var det en anden sag for unge Mathias fra Hvidovre: ”Jeg havde det rigtig svært socialt. Hvis læreren sagde, at nu skulle vi gå i grupper af fire, så rejste alle sig op og vidste med det samme, hvem de skulle være i gruppe med. Så stod jeg lidt og kiggede og tænkte på, hvordan de kunne læse hinandens tanker. Jeg vidste jo ikke, at jeg tænkte anderledes end de andre,” husker han.

Der var dog ingen tvivl om, at han var anderledes end de andre elever – han havde hurtigt nået sit loft både fagligt og socialt. Derfor skiftede han skole i håbet om faglig udfordring: ”Jeg flyttede til Køge Private Realskole, fordi der kunne jeg få noget ekstra matematik.

Jeg læste faktisk op til matematik A og fysik A, så da jeg var færdig i 9. klasse, så var jeg faktisk færdig med de to fag på højeste gymnasie-niveau.” En ganske imponerende bedrift – de sociale kompetencer holdede dog stadig bagud: ”Efter 9. klasse startede jeg på HTX, men det var svært at holde motivationen oppe. Når jeg kom hjem, så følte jeg ikke, at jeg havde lært noget nyt. Socialt var jeg slet ikke med.



”Jeg havde det rigtig svært socialt. Hvis læreren sagde, at nu skulle vi gå i grupper af fire, så rejste alle sig op og vidste med det samme, hvem de skulle være i gruppe med....”

Mathias Nielsen,
Stifter af Glad Teknik.



De andre brugte pauserne på at snakke om en fest i weekenden, som jeg var blevet hjemme fra for at læse – jeg var meget perfektionistisk. I 3.G begyndte jeg at isolere mig mere og mere for at læse. Så jeg gik til min far og sagde, at jeg gerne ville snakke med en psykiater om min perfektionisme. Efter første samtale med psykiateren sagde hun, at hun var sikker på, at jeg havde Aspergers syndrom.”

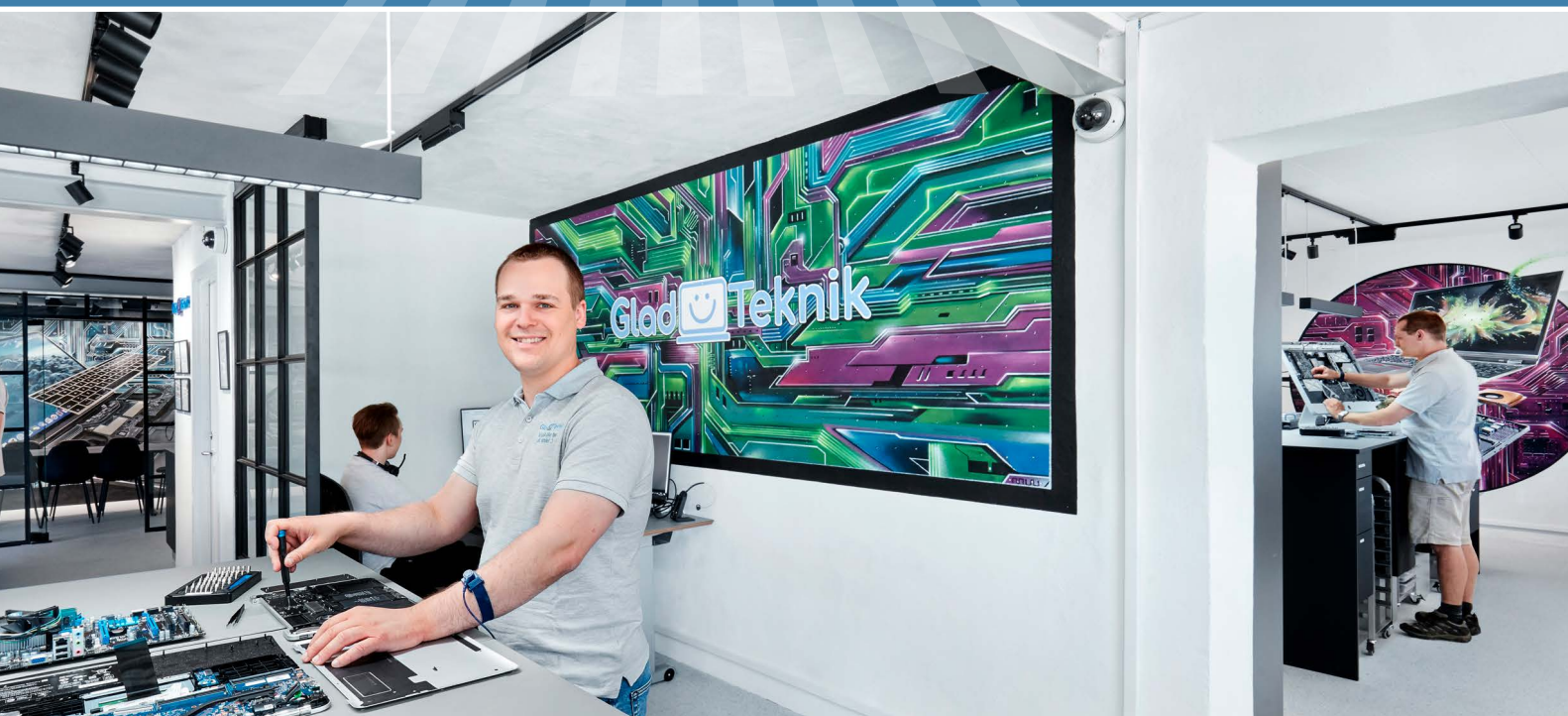


Efterfølgende blev Mathias udredt og to år senere fik han også diagnosen ADHD. Med fornyet forståelse for sig selv kunne han starte forfra i 3.G.: ”Jeg fik den rette støtte med en mentor på studiet til at prioritere min tid og en støttekontaktperson til at styre tingene derhjemme. Det var en kæmpe aha-oplevelse - endelig forstod jeg, hvorfor jeg havde det svært. Jeg begyndte at læse om mimik og ansigtsudtryk. Jeg vidste slet ikke, at man kunne aflæse folks følelser på ansigtets mimik. Jeg vidste godt, at hvis folk græd, så var de kedede af det - men ikke meget udover det, så jeg lærte rigtig meget i den periode.”

EN BLIND FØRERHUND

Selvom Mathias må siges at have en matematisk begavelse af en anden verden og en arbejdsetik som en Duracell-kanin, så måtte han alligevel droppe drømmen om at arbejde med sin store passion: ”Jeg brugte mange år på at nørde rummet, sorte huller og sådan noget. Jeg fandt en uddannelse på DTU, der hedder geofysik og rumteknologi – det var lige mig, men der gik ikke længe så blev arbejdsbyrden for stor. Som tidligere, så ville jeg læse det hele. Det kunne ikke lade sig gøre. Jeg havde det også svært socialt, jeg vidste ikke, hvem jeg skulle snakke med i pauserne.” Han måtte erkende nederlaget og finde en anden vej for fremtiden.

Kommunen kom på banen og så skulle Mathias ud og prøve sig af: ”Den første arbejdsprøvning, de sendte mig i, var som socialpædagog – det svarer til at sætte en blind hund til at være førerhund. Jeg fik hjælp til at komme af sted af min sagsbehandler og jeg lærte faktisk en hel del. Jeg skulle være hjælperlærer for unge med handicap. Jeg så, hvor glade de var og fandt ud af, hvor godt jeg egentlig havde det.”



VERDENS BEDSTE "DIABLO"-SPILLER

Med et nyt syn på tilværelsen var Mathias klar på nye udfordringer – han ville i praktik og som så mange andre på autismespektret, så havde han en særinterese, der måske kunne forfølges: "En overgang spillede jeg meget computerspillet "Diablo", hvor jeg faktisk blev verdens bedste og levede af det. Det tog dog overhånd - jeg tog 15 kilo på og fik ondt i ryggen, så det måtte jeg stoppe med. Jeg vandt dog en diskussion med min far, der altid havde sagt, at jeg ikke kunne leve af at spille computer-spil," smågriner Mathias.

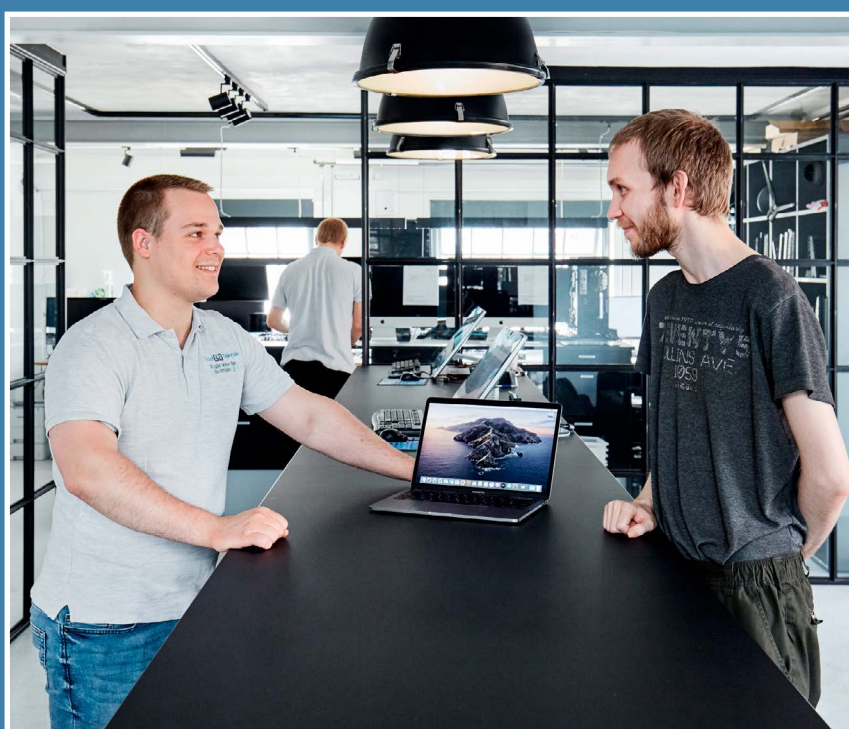
Selvom han ikke fortsatte som professionel gamer, så var han på sporet: "Min kommune ansatte en jobkonsulent til mig, hvis kontor brænder ned, så han fik et lånekonto på Frederiksberg. På vej ned til metroen går han forbi en tech-virksomhed og tænker, at Mathias spiller meget computer, så det er nok noget for ham."

En række tilfældigheder, der skulle ændre Mathias' liv.

LIVSÆNDRENDE MULIGHED

Dagen efter startede han i praktik i virksomheden, der reparerede computere: "Jeg fandt ud af, at det var jeg exceptionelt dygtig til. Jeg kunne som regel huske, hvilke problemer kunderne tidligere havde været inde med. Det var med til at ændre mit liv." Mathias havde fået en åbenbaring, der viste, hvad han kunne bruge sine unikke talenter til.

Han så et kæmpe potentiale i virksomheden og begyndte at optimere – der gik dog ikke længe, før hans to chefer udnyttede hans store engagement: "Jeg var i flexjob og måtte kun arbejde 20 timer om ugen, men de pressede mig til at arbejde mere. Det hele sejlende, jeg fik heller ikke udbetalt min løn til tiden."



"Jeg fandt ud af, at det var jeg exceptionelt dygtig til. Jeg kunne som regel huske, hvilke problemer kunderne tidligere havde været inde med."

 <p>Game Design Programmering og grafik C# PHOTO SHOP UNITY 3D</p>	 <p>Håndværk Træ- og murerfag VÆRSTEDSKULTUR SAMARBEJDE FORUS</p>	 <p>Styrke & Mod Friluftaktivitet KAJAR MTB KLATRING UDELIV</p>	 <p>HEST 360 Care, Beauty & Business Gastronomi & Event LÆS MERE PÅ HJEMMESIDEN!</p>
www.sydfynsfrifagskole.dk		Særligt tilbud til unge med autisme	
			

DRØMMEN OM AT VÆRE SELVSTÆNDIG

Mathias havde fundet sit kald – nu skulle han bare finde de perfekte rammer, så han kunne udfolde sit talent for IT: "Jeg havde længe plaget min far om at blive selvstændig. Nu kunne han se, at det var svært for mig at finde en god arbejdsplads, så han ville gerne hjælpe mig med det praktiske, så kunne jeg passe kunderne. Vi aftalte, at hvis jeg ikke havde lavet omsætning indenfor fire måneder, så lukkede vi virksomheden." Glad Teknik var nu en realitet og Mathias havde chancen for at bevise sig som iværksætter – over for sig selv og sin far: "I måned 2 omsatte vi for over 100.000 kroner. Jeg brugte til gengæld også 30-40.000 kroner på markedsføring, så vi tjente ikke så meget. Langsomt begyndte vi dog at lave overskud." Et fundament var lagt for den unge iværksætter.

MULIGHED FOR AT ÆNDRE ANDRES LIV

Malingen på Glad Teknik-skiltet på døren var knap tørt, før Mathias fik muligheden for at give andre den mulighed, han selv havde fået tidligere: "Et par dage efter vi startede virksomheden, ringede kommunen og sagde, at de rigtig gerne ville have en ung borger i praktik. De troede nok, at det var en stor virksomhed, men det var jo bare lille mig. Min praktik havde ændret mit liv, så jeg tænkte, at det ville jeg gerne gøre for andre også." Den unge borger blev senere fastansat i Glad Teknik. På rekordtid havde Mathias skabt en millionforretning med en håndfuld ansatte - og ikke mindst, så havde han bygget en virksomhed op med plads til at hjælpe andre med et usynligt handicap: "Kommunerne begyndte at ringe og ville have flere borgere i praktik. Jeg kunne se, hvordan medarbejderne udviklede sig, så det gav mig stor tilfredshed at ændre andres liv."



Mathias kunne også hurtigt se, hvor stor en værdi, de tilførte virksomheden: "Man får en virkelig loyal medarbejder. Der er mange af dem, der er blevet behandlet dårligt andre steder, så hvis man skaber en god arbejdsplads for dem, så får man en virkelig loyal og engageret medarbejder." Derfor vil han naturligvis gerne råde andre virksomheder til at give plads til medarbejdere, der ikke falder ind under betegnelsen neurotypisk: "Jeg opfordrer selvfølgelig andre virksomheder til at gøre det samme."

Vi med diagnoser ser verden på en anden måde, hvilket er sundt. Vi har fundet på mange innovative tiltag til at gøre tingene hurtigere og bedre, fordi vi tænker anderledes end de fleste," konkluderer Mathias.

KASTET FOR LØVERNE

I starten af 2023 blev Mathias og hans arbejde landskendt, da han tuede frem for hundredtusindvis af seere på landsdækkende TV i DR-programmet "Løvens Hule" – endnu en livsændrende oplevelse: "Det var en stor drengedrøm, der gik i opfyldelse. Jeg har set programmet lige siden det startede – jeg havde dog aldrig set mig selv deltage. Jeg ville gerne ind og fortælle min historie, det her med, at man kan komme langt, selvom man har et usynligt handicap." I fremtiden ønsker Mathias at vækste virksomheden yderligere - det skal dog være i et sundt tempo, hvor kundernes behov stadig er i fokus.

En drøm, der skal føres ud i livet ved hjælp af skæve hjerner, der tænker anderledes - ligesom hans egen: "Vi sigter efter at have mellem 50-80 procent ansatte med et usynligt handicap," erklærer Mathias Nielsen.



*"Det var en stor drengedrøm, der gik i opfyldelse.
Jeg har set programmet lige siden det startede
– jeg havde dog aldrig set mig selv deltage"*

FONDEN SOVI – MENINGSFULD BESKÆFTIGELSE I 50 ÅR

Siden 1972 har Fonden SOVI specialiseret sig i at tilrettelægge meningsfuld beskæftigelse for mennesker med autisme spektrum forstyrrelser og ADHD. SOVI er en social økonomisk virksomhed fordelt på to afdelinger: Beskyttede beskæftigelse, som er et §103 tilbud og har eksisteret i 50 år og Beskæftigelsesrettede indsatser, som arbejder under LAB-loven. Beskæftigelsesrettede indsatser har eksisteret siden beskæftigelsesreformen i 2013. SOVI søger ikke at skabe profit, men livsglæde gennem meningsfuld beskæftigelse for mennesker med ADHD og autisme. En indsats, der baserer sig på et højt niveau af specialviden om autisme og ADHD – alle ansatte har stor indsigt i de to diagnoser, og hvilke problemstillinger og udfordringer, der følger med. To af disse specialister er Emilie Petersen, teamleder, og Kristina Friis, jobkonsulent, der begge arbejder hver dag med at hjælpe kursisterne videre i en meningsfuld beskæftigelse: "Vi arbejder sammen med jobcentre på Sjælland, der henviser borgere. Vores målgruppe spænder bredt – vi har borgere fra 18 år og op og alle

niveauer af uddannelse og erhvervs erfaring. Vores opgave er at udvikle borgerens arbejdsevne og øge kendskabet til de forskellige diagnoser, så vi skaber et mere rummeligt arbejdsmarked. Vi er mest kendt for vores udvikling- og afklaringsforløb, hvor vi mødes med borgeren og finder ud af, hvilke specialinteresser, de har og så finder vi en passende praktik og afklarer deres arbejdsevne," forklarer Emilie. En proces, hvor tillid er det store nøgleord: "Vi plejer at sige, at vi har 3-5 minutter på et visitationsmøde til at skabe tillid mellem os og borgeren. Vi skal ikke være endnu én, der ikke forstår, hvordan de har det. De skal føle, at vi ved, hvad de tænker. Rigtig mange har oplevet mange nederlag i deres liv, så vi skal vinde deres tillid," forklarer Kristina.

Et liv i balance

Næste skridt i processen er oftest at finde en passende praktikplads, hvor borgeren kan komme ud og prøve sig af: "Vi mødes med borgeren og finder ud af, hvilken specialinteresse de har, så finder vi en praktik



indenfor dette felt og får afklaret deres arbejdsevne. Et tæt samarbejde med borgeren og arbejdsgiver. Vi kommer ud på arbejdspladsen hver 14. dag, snakker med borgeren og underviser arbejdspladsen i, hvad det vil sige at have en kollega med autisme eller ADHD. Vi støtter også borgeren til at udvikle kompenserende strategier på arbejdspladsen og i hjemmet, hvis nødvendigt for, at hverdagen bliver overskuelig," fortæller Emilie. Selvom SOVI tager udgangspunkt i den enkeltes særinteresse, så er det faktisk sjældent, at borgeren trives i at arbejde med sin særinteresse: "Det er faktisk ikke så meget arbejdsopgaverne, der er vigtig – det handler mere om arbejdsgiver. Hvis det er det rigtige match, så lykkedes det ofte. Vi oplever, at borgeren bruger interessen til at slappe af, så det giver bedre balance i livet, hvis de ikke arbejder med deres særinteresse," beretter Kristina.

Uanset hvilken vej den enkelte sendes i, så er succeskriteriet hos SOVI klart: "Vi siger altid, at vi skal være det sidste tilbud, borgeren sendes i, så når de er færdige hos os, så har de en klar retning," erklærer Emilie.



SOVI

Ualmindeligt godt arbejde

**Transformervej 13
2860 Søborg**

**+45 44 44 01 12
administration@sovi.dk
www.sovi-autisme.dk**

Ungdomsuddannelser for unge med ASF

HF, HTX, STX

Hos os får du tilbud om en ungdomsuddannelse, der er adgangsgivende til et bredt udvalg af videregående uddannelser.

Vi tilbyder dig struktur og forudsigelighed i din dagligdag.

Vores tilbud er tilpasset dit særlige behov. I ASF-klassen får du samme faglige niveau og eksamen som i skolens øvrige klasser, og du har mulighed for at deltage i skolens øvrige aktiviteter.

Kontakt os for at få en rundvisning eller for at høre mere om åbent hus, brobygning og optagelse.

HTX Roskilde

KVUC

Aabenraa Statsskole

Midtfyns Gymnasium

Næstved Gymnasium og HF

Paderup Gymnasium

Herning HF & VUC

Gentofte Gymnasium

Aarhus HF & VUC

Aalborg Katedralskole

htxroskilde@rts.dk

kvuc@kvuc.dk

aabenraa@statsskole.dk

post@mfg.dk

skolen@naestved-gym.dk

pg@paderup-gym.dk

info@hhfvuc.dk

mail@gengym.dk

mail@aarhushfvgvuc.dk

adm@katedralskolen.dk





Se her en oversigt over, hvor du kan finde ungdomsuddannelser med ASF-klasser. Eksamen herfra er adgangsgivende til videregående uddannelser.

Læs mere på skolernes hjemmesider



MIE SÅ UD- FORDRINGERNE I ØJNENE GENNEM VR-BRILLER OG VANDT KAMPEN



”Alt, hvad der kan opfindes, er opfundet” sagde Charles Holland Duell i 1899 – som bekendt tog han grueligt fejl. Citatet er dog alligevel interessant i den forstand, at selvom vi mennesker er både fantasifulde og innovative, så kan man ofte have svært ved at forestille sig, hvad det næste bliver.

Et glimrende eksempel på dette med innovation og nye anvendelsesmetoder er koblingen mellem virtual reality og eksponeringen af sociale udfordringer og angst hos autister. Da Morton Heilig tog det første skridt mod det, vi i dag kender som virtual reality i slutningen af 1950'erne, havde de færreste nok tænkt, at Heiligs ”sans-maskine” i fremtiden kunne bruges til social træning for autister. Det er dog alligevel blevet en realitet i mange af landets kommuner.

På Kompetencecenter Skanderborg har man også kastet sig ud i at bruge virtual reality som velfærdsteknologi til at understøtte kerneopgaven.

Her står Michael Berdiin Hansen, der er uddannet pædagog med overbygning som kandidat i pædagogisk sociologi, i spidsen for en indsats, der blandt andet hjælper autister i job eller uddannelse ved at træne forskellige situationer med VR-brillen på: ”Min afdeling hedder Socialpsykiatri og beskæftigelse, så vi har fokus på at hjælpe borgere i beskæftigelse eller uddannelse.

Vi har mange borgere med blandt andet autisme,” forklarer Michael. Når man har diagnosen autisme, så kan omverdenen på mange måder virke faretruende – man kan have problemer med at forstå, hvordan den neurotypiske verden er skruet sammen med sociale spilleregler.

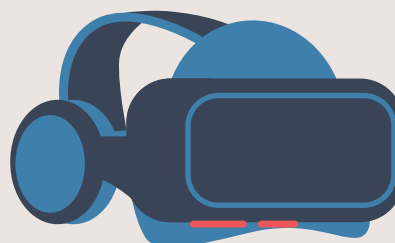




Det kan være noget så simpelt som at rejse med tog eller være til møde nede på jobcentret. Ting som heldigvis kan trænes i den virtuelle verden, hvor man kan føle sig tryk, selvom man er på udebane: "Det er et værktøj, som man kan bruge til at eksponere nogen for noget i mange forskellige grader. Der er mange muligheder. Man kan eksponere og træne en jobsamtale, eller hvordan man skal gebærde sig på en arbejdsplads.

Borgere med autisme kan have det svært med uforudsigelighed og have en begrænset forestillingsevne, så det er fantastisk, at vi kan træne og øve de her ting igen og igen - de her situationer, som man kan have svært ved at forestille sig, men som man får mulighed for at interagere i - og kan lære at skabe nogle mestringsstrategier, som kan overføres til virkeligheden," forklarer Michael. Projektet startede i 2019 med gruppeforløb og har sidenhen udviklet sig til individuelle forløb og har fået titlen "På med briller – tag angsten i hånden".

En tværfaglig proces, der konstant er i bevægelse: "Vi udvikler og evaluerer hele tiden på tilgangen. I 2022 havde vi omkring 15 borgere igennem forløbet, alle med et positivt resultat, så vi er fortrøstningsfulde i forhold til virkningen. Vi er dog hele tiden bevidste om, hvordan vi udvikler på det og skaber de bedste betingelser for processen," forklarer Michael.



*"På med briller – tag angsten i hånden".
En tværfaglig proces,
der konstant er
i bevægelse:
"Vi udvikler og
evaluerer hele tiden
på tilgangen."*



SOFIE RIFBJERG EFTERSKOLE – ET STED DU ALDRIG GLEMMER

Sofie Rifbjerg Efterskole er en specialefterskole ved Nørre Alslev på Falster, hvor målgruppen blandt andet er unge med ASF. På skolen er der stort fokus på den enkelte både personligt, socialt og fagligt og samtidig have at fællesskabet i fokus. "Vi har stort fokus på fællesskabet, både det store fællesskab men ligeledes mindre fællesskaber, som ofte er en mere tilpas udfordring," forklarer teamansvarlig Trine Pommerencke.

Én af dem, der nyder at være en del af fællesskabet er Tea, der er elev på skolen: "Jeg ville gerne være en del af et rigtigt fællesskab, så jeg fandt Sofie Rifbjerg Efterskole, der føltes meget hjemlig. Det betød meget for mig, at der blev taget hensyn til, at jeg havde svært ved at snakke med andre og at det var svært med det sociale. Nu er jeg en del af fællesskabet, hvilket jeg aldrig har prøvet før. Det har hjulpet til, at jeg kan udvikle mig i den retning, som jeg gerne vil," forklarer Tea.

Skolens fagtilbud er meget bredt med over 30 forskellige fag og den boglige undervisning spænder fra indskolingsniveau til elever der har bestået folkeskolens afgangsprøve. Elevernes skemaer udarbejdes individuelt efter elevernes valg af fag. Eleverne har derved mulighed for at vælge ud fra interessefelt. Trine Pommerencke forklarer: "Vores erfaring siger os, at de unge søger det, de er gode til og har interesse i. På sigt ser vi, at de får mod på at prøve noget nyt." Det har Tea oplevet på egen krop og det har ført til en ny karrieredrøm for Tea, der gerne vil være elektriker.



EN SUCCESHISTORIE UDEN LIGE

Ud af de mange borgere, der har været en tur på den virtuelle øvebane, vil Michael gerne fremhæve én speciel historie: "Jeg har haft et forløb med en borger, Mie, som jeg også skal på SIKON-konferencen med. Hun blev sendiagnosticeret fra nogle år siden i en alder af 20 år. Vi har kørt det her VR-forløb, fordi hun altid har været udfordret på at gå i supermarkedet eller at tage offentlig transport. Så vi skulle forsøge at skabe nogle mestringsstrategier til hende, så hun kunne håndtere de her svære situationer, hvor hun ikke er i kontrol," forklarer Michael. Helt lavpraktisk, så skal man forestille sig, at Mie går rundt i et virtuelt supermarked og oplever de ting, som udfordrer hende. Det hele foregår dog i trygge rammer med kyndig vejledning og støtte fra Michael og hans kollegaer, som alle er trænet i at benytte VR til at træne disse situationer.

Øvelse gør som bekendt mester – hvilket man roligt kan sige i denne sag: "Igenem de her ture i den virtuelle verden fik Mie så meget mod på tingene, at hun sagtens selv kunne gå ud at handle for eksempel. Hun gennemgik så stor en udvikling, at hun fik overskud til at hjælpe andre i samme situation. Hun fik lyst til at lave nogle film til andre borgere med udgangspunkt i, hvad der skulle til for at blive bedre til at mestre sine udfordringer." I samarbejde med Michael fik Mie produceret nogle film, der forklarede processen, så de var klædt på til forløbet. En succeshistorie uden lige for både Michael og Mie: "Hun fandt faktisk ud af, at hun er god til at formidle og hjælpe andre mennesker, så hun har fået mod på at tage en peer-uddannelse her i kommunen." En uddannelse, hvor hun bruger sine egne erfaringer og historie med psykisk sårbarhed til at hjælpe andre, der står i en lignende situation. Ikke nok med det, så er Mie faktisk også kommet i beskæftigelse i Skanderborg kommune, hvor hun arbejder på et bosted.

En historie, som Michael forståeligt nok ikke kan få armene ned over hovedet over: "Forløbet med virtual reality har givet hende en tro på egne evner, det vi også kalder empowerment. Hun har fået tro på, at hun kan komme ud og gøre en forskel for andre. Hun kan både italesætte, hvad Virtual Reality har givet hende - og hun tror på, at hun kan hjælpe andre, så hun vil gerne arbejde videre med virtual reality i sit eget arbejde," beretter Michael.

"Hun fandt faktisk ud af, at hun er god til at formidle og hjælpe andre mennesker, så hun har fået mod på at tage en peer-uddannelse her i kommunen."





KAN ÆNDRE LIVET FOR MANGE

Man kan vist roligt sige, at forløbet med virtual reality ændrede livet for Michaels unge borger. På en større skala er der også store perspektiver i virtual reality som velfærdsteknologi: "Det er et virkelig fedt univers med store muligheder. Der kommer også mere og mere af det i sundhedsvæsenet, så der er uden tvivl mange muligheder for at bruge virtual reality indenfor mange felter," vurderer Michael Berdiin Hansen.



Michael Berdiin Hansen
Kandidat i pædagogisk sociologi



PERSONLIGE, SOCIALE OG FAGLIGE KOMPETENCER I FOKUS

Siden 1998 har det været Fonden Autismecenter Nord-Bo's mission at skabe så gode levevilkår og udviklingsmuligheder for mennesker med autisme ud fra et non profit perspektiv. I spidsen for det hele står forstander Jesper Schmith med en klar idé om, hvordan man skaber de bedste rammer for borgerne: "Vi tager udgangspunkt i det enkelte menneske. Autismen, som diagnose, er meget generel og bred, men vores fornemmeste opgave er at kigge på det enkelte individs muligheder og barriere ud fra en anerkendende tilgang. Vi har naturligvis nogle faste pædagogiske rammer, men indenfor disse rammer er det 100% tilrettelagt ud fra, hvad den enkelte borger har brug for," forklarer Jesper.

STU

Med kongestanken om det enkelte individ i fokus tilbyder Autismecenter Nord-Bo en bred palette af muligheder for unge med autisme, blandt andet STU'en, den særlige tilrettelagte ungdomsuddannelse: "STU'en har tre overordnede fokuspunkter: man skal opnå personlige, sociale og faglige kompetencer. Særligt det sociale er enormt vigtigt for os, det at skabe mulighederne for at være en del af et ungdomsmiljø, de 80 elever i mellem. Det er vigtigt for de unge mennesker at skabe nogle sociale relationer og kompetencer. Det skaber fundamen-

tet for deres faglige udvikling," mener forstanderen, der har et klar succeskriterie for STU'en: "En STU skal gerne munde ud i en, at der er en meget tydelig afdækning og afklaring af, hvad næste skridt er for det unge menneske. De skal blive klar over, hvilke muligheder de har, og hvad de vil."

De Gule Værksteder

En af de mange muligheder kunne være at fortsætte hos Autismecenter Nord-Bo i deres beskyttede beskæftigelse: "I De Gule Værksteder har vi en lang række forskellige værksteder, hvor vi kan tilbyde de unge en reel arbejdsdag, hvor de laver produkter, som vi sælger i vores butik. Vi samarbejder også med en lang række virksomheder, der kan bestille forskellige ting hos os, så producerer vi det. Vi har rigtig meget fokus på det sociale arbejdsfællesskab og at man er tryk, når man møder ind på arbejde," forklarer Jesper. Selvom der ikke er tale om beskæftigelse på det ordinære arbejdsmarked, så har den beskyttede beskæftigelse en enorm værdi for det enkelte menneske, hvis man spørger Jesper: "Det giver den enkelte rigtig meget at have noget at stå op til, det giver arbejdsidentitet og et tilhørsforhold, hvor arbejdspladsen forventer noget af én. Det giver selvtillid og selvværd som er så grundlæggende for personlig og faglig trivsel."



Autismecenter Nord-Bo er en ikke-erhvervsdrivende fond

VI TILBYDER EN BRED VIFTE AF INDSATSER

til personer med en
autismespektrumforstyrrelse

Rådgivende ydelser:

- Kurser og konferencer
- Vejledende forløb
- Psykolog
- Supervision
- VISO forløb
(Socialstyrelsen)

Indsatser:

- Beskyttet beskæftigelse
- Aktivitets- og samværstilbud
80 – 90 pladser
- Særligt tilrettelagt ungdomsuddannelse
- Beskæftigelsesindsatser under LAB-loven
70-80 pladser
- Udgående støtte
- Mentorindsats
100+ borgere
- Bostøtte, 94 boliger



Kontakt os

T : 98 27 90 02
Skansevej 7-9
9400 Nørresundby

www.nordbo.dk
F : facebook.com/
autismecenternordbo

Med udgangspunkt i den enkeltes forudsætninger, muligheder og motivation arbejdes der ud fra individuelle målsætninger og handleplaner, som oftest er bestilt af kommunal myndighed.

Der fokuseres på det hele menneske med henblik på at udvikle de personlige, sociale, psykiske, fysiske, intellektuelle og praktiske færdigheder og derved arbejdes der for selvstændighed, bedre livskvalitet og levevilkår for målgruppen.



Waldemarsbo Efterskole – Udgangspunkt i det enkelte menneske og tryghed i fællesskabet

Alle billeder er taget af Susanne Øhrgaard

Friluftslivslinjen, Faxe Ladeplads strand

Alle efterskoler kan åbne døren ind til hjernen og hjertet. Hos os opdager de pludselig, at vi siger, det kan du godt, i stedet for det kan du ikke. Vi er den perfekte øve-bane. Og elever der øver sig, bliver bedre end elever, der ikke øver sig.

Efterskoleforeningen har et slogan, der lyder, at et år på efterskole er ligesom syv menneskeår. Efterskolen er en boble og hver enkelt skole har sin egen dagligdag, rutiner og traditioner, man som ung er meget modtagelig overfor og måske tager med sig resten af livet. De får opbygget venskaber, der kan være for livstid, og så bliver de udfordret på de kompetencer, de har. De finder ud af, hvad de er gode til, og det kan være noget helt andet, end det de troede.

Men hvordan bliver de så klar til et år på efterskole? "Det gør de først og fremmest ved at forsøge at forberede sig på det - både fagligt, personligt og socialt", forklarer Tine Engell Kjølner, forstander på Waldemarsbo: "Og det er jo nogle gange nemmere sagt end gjort. Vi tager selvfølgelig udgangspunkt i den enkelte, men den enkelte skal også øve sig i at være motiveret og klar til

at møde fællesskabet. Det kan både være berigende og udfordrende. En del af de elever som vælger Waldemarsbo Efterskole kommer fra enten en specialskole, en specialklasse eller har haft støtte i undervisningen i en almindelig klasse. Typisk er de udfordret på de eksekutive funktioner, der er en samlet betegnelse for de processer, der kontrollerer og styrer kognitive, emotionelle og adfærdsmæssige funktioner. Rigtig mange af vores elever er indenfor autismspektret. Vores elever har rigtig mange potentialer og kompetencer, men kan have svært ved at sætte dem i spil. Det kan være at eleven har svært ved forandring, udholdenhed eller store grupper. Det er derfor vigtigt at eleven får øvet sig i at være i disse situationer, mere end at undgå dem. Vi kommer jo til at presse lidt mere på og udfordre dem mere end de før har været vant til. Så fra den ene dag til den anden skal nogle elever måske gå fra et forholdsvis isoleret liv til at indgå



Fra venstre: Forstander Tine Engell Kjølner, elev Jonathan med sin mor Herdis Øjelund Andersen.



Fra venstre top: Marie, Emilie, Noah & Christoffer, Alexander og Frederik

som del af et større fællesskab, hvor de vil opleve, at der kræves mere af dem end de er vant til. Så noget af det vi ønsker inden eleven starter på efterskole, handler om, at der skal gøres en indsats for at forberede eleven på at gå på efterskole. Vi vil gerne forvente noget af eleverne, og forældrene for den sags skyld. Eleverne skal øve sig i selv at yde noget. Og de skal blive klar til en verden, der er uforudsigelig og fyldt med krav og forventninger. Hos os er det Waldemarsbo, der er fokuspunktet, og så tager vi hensyn til den enkelte, men de skal kunne indgå i det store fællesskab. På den måde lærer de nye strategier samt at tilsidesætte mange af de gamle vaner.”

Forskellen på en specialefterskole og en ordinær efterskole er, at vi har en mere struktureret og forudsigelig hverdag, mere tid og ro, gentagelser samt nogle fag, som er tillokkende for vores målgrupper og som ofte har en mere praktisk tilgang. Vi har også et mindre elevtal end traditionelle efterskoler. Men den største forskel er på undervisningsdelen. Vi har mindre undervisningshold og en stor specialpædagogisk viden. Men vi er først og fremmest en efterskole og derefter en skole for elever med særlige læringsforudsætninger. Efterskoler er gavnlige for alle unge uanset baggrund. Alle har godt af at opleve et fællesskab, føle man hører til, men man skal selvfølgelig også være klar til det.



Stranden i Faxe Ladeplads

AUTISME & SANSER



"Jeg har opnået rigtig meget socialt og i forhold til min personlige ud-vikling. Det har givet mig troen på, at jeg fungerer."

Morten, tidligere STU-elev,
Special Minds Aalborg.



DEN SOCIALE UDVIKLINGSFOND

Vi skaber udviklende rammer for unge og voksne med autisme

- 4 Special Minds-afdelinger sætter din kurs mod uddannelse og job
- 10 BOAS-afdelinger med målrettede botilbud til mennesker med autisme

Den Sociale Udviklingsfond

Telefon: 70 19 28 00

Special Minds

Telefon: 86 12 56 60

Den Sociale Udviklingsfond er en non-profit almennyttig fond med speciale i individuelt tilpassede løsninger. Rundt om i hele Danmark er der 30 afdelinger.



Læs mere på www.suf.dk
og www.specialminds.dk

SOM EN FARVEPATRON, DER EKSPLODERER INDE I HJERNEN



De første 36 år af Morten Gantzler Oschlags liv var på overfladen helt normale – han havde taget en kandidatuddannelse i kommunikation og pædagogik, fået en familie og endda nået at skifte branche – det var dog som om, at mange ting skubbede ham mod en forståelse af at høre til på autismespektret.

Da Morten var ung kandidatstuderende og skrev speciale, skulle han lave nogle forskningsinterviews på nogle folkeskoler. For lethedens skyld valgte han sin gamle folkeskole – et gensyn, der fik Morten til at reflektere over sin folkeskoletid, som måske ikke var helt så almindelig, som han havde gået og troet: "Jeg har jo ligget og rodet rundt på gulvet på den skole og har været en af dem, der godt kunne rydde et helt klasselokale, men det er blevet håndteret rigtig fint," forklarer

Morten. Der var faktisk 9 ud af 28 elever i klassen, der jævnligt tog en tur op til skolepsykologen – Morten var bare ikke en af dem. Han havde en slags faglig kapital, der fik ham igennem: "Jeg var fagligt rigtig stærk, det var ret tung valuta i skolen, så jeg kom godt igennem både folkeskolen og gymnasiet." Tilbage til specialet, hvor Morten blev opfordret til at skifte retning allerede inden, at han var færdiguddannet: "Viceskolelederen kommer og siger til mig, at jeg lige skulle prøve at undervise lidt.



Morten Gantzler Oschla
VISO specialist/underviser for Søstjerneskolen
samt konsulent/skribent for Autismeplusfar.com
med datteren Freja Gantzler Oschlag

"Jeg har fået nogle børn, der minder utrolig meget om mig selv. Min datter var også sådan en, der kunne smadre alting omkring sig."

Jeg havde tænkt, at jeg skulle ud og forske – det skulle jeg så ikke," forklarer Morten. Kandidaten blev færdiggjort, men han fortsatte som lærer med interesse i børn, der lignende ham selv tilbage i tiden. Med tiden bevægede Morten sig længere ind i autismeområdet – en proces, der blev sat fart på, da han blev far til to børn: "Jeg har fået nogle børn, der minder utrolig meget om mig selv. Min datter var også sådan en, der kunne smadre alting omkring sig. Hun kommer i udredning som 7-årig, og vi starter på et kursus inde i Psykologisk Ressource Center, hvor jeg stiller så mange kritiske spørgsmål til lederen Kirsten Callesen, at hun ender med at ansætte mig som sin lille protege." Efterfølgende blev Morten en del af holdet, da Kirsten startede Søstjerneskolen op, i København, hvor Morten arbejder i dag: "Undervejs i den proces var der så mange pile, der pegede på mig selv, at jeg i 2011 går op og bliver udredt for både ADHD og autisme." Endnu et skridt ind i autisms verden for Morten.



Morten og hans søn, Toke Gantzer Oschlag

Fra en rejse fra København til London, hvor de brugte solsikkesnoeren i Lufthavnen.



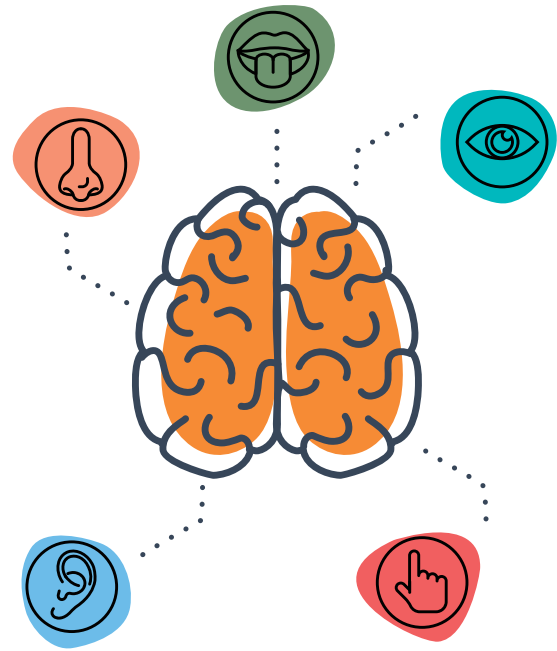
FULD PLADE I FAMILIEN

Det var næsten som om, at en magisk kraft på flere måder trak ham mod autismespektret: "Det sjove er, at jeg når at slå mine folder inden for faget i nogle år, indtil jeg tænker, at det hele virker for bekendt. Jeg får også en søn, der bliver udredt. Brikkerne falder pludselig på plads. De ting, jeg har bakset med, lige siden jeg smadrede klasselokaler. En udbrændthed og følelsen af at løbe panden mod muren hele tiden. Jeg kunne se mig selv i mine børn." Som prikken over i'et, så ender Mortens kone også med at blive udredt for autisme - fuld plade i familien.

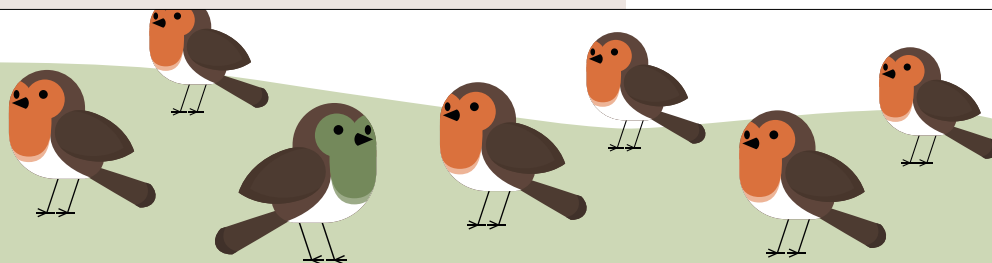
TAGER VERDEN UFILTRERET IND

Morten havde ikke smadret klasselokaler, fordi han var en møgunge – han var udadreagerende, fordi han ikke forstod sin egen hjerne og det gjorde lærere og pædagoger heller ikke: "Det, der tit vælter børn og unge, er, at de godt kan mærke, at der er noget, som ikke stemmer. Den indre og ydre verden passer ikke sammen. Man modtager for mange bit i form af sanseindtryk på en forbindelse, der ikke kan klare så meget information. Jeg kan mærke at rent sanseintegrationsmæssigt, så ryger tingene meget mere ufiltreret ind i min hjerne," forklarer Morten. En informationsstrøm, der hele tiden skal håndteres ved hjælp af nogle redskaber. Processer, der kører mere eller mindre automatisk for neurotypiske hjerner, men hvor hjerner som Mortens hele tiden skal tage stilling til alle sanseindtryk - hvilket koster i energiregnskabet: "Det suger energien ud af folk med autisme. Jeg tror, det er dét, der betyder, at man bliver "autistisk", fordi man trækker sig. Energien bliver suget ud af regnskabet og så lukker man bare ned."

Der er dog heldigvis hjælp at hente for den autistiske hjerne, der lige som den neurotypiske hjerne kan tillære sig mestringsstrategier - strategier og redskaber til blandt andet at planlægge og skabe overblik, estimere tid, spørge om hjælp, løse problemer eller regulere følelser.



En læringsproces, som Morten har været igennem: "Det handler om at foregribe, hvad der kommer til at ske – hvor er jeg, hvem kommer jeg til at være sammen med og hvilket rum skal vi være i? Man ved måske endda, at det er rummet med det forfærdelige LED-lys, hvor alle farverne ser mærkelige ud. I dag vidste jeg, at jeg skulle sidde i åbent kontorlandskab – bare det, at jeg vidste det på forhånd, gjorde, at jeg kunne forberede min hjerne på, at jeg skulle ind i det miljø og hvad det kommer til at gøre ved mig. Når jeg ved det, så kan jeg hive i nogle håndtag, så jeg bedre kan være i det miljø."



Er du i tvivl?
- udredning og rådgivning - helt privat!

Samtaler om autisme - individuelt, par og pårørende. Også online.

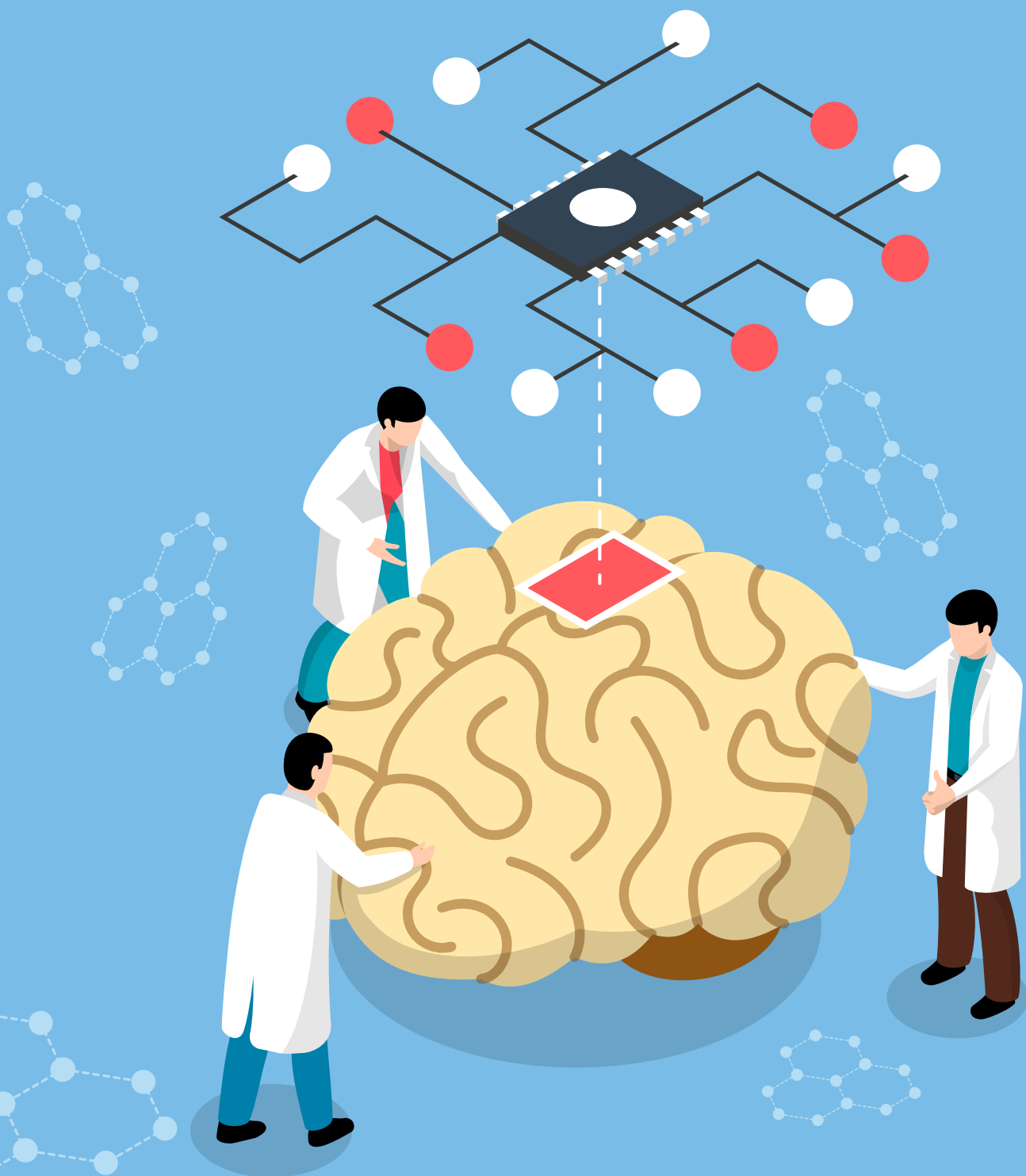


 kajpsykolog.dk

+45 61 26 66 69

post@kajpsykolog.dk

www.kajpsykolog.dk



"Det handler om at foregribe, hvad der kommer til at ske – hvor er jeg, hvem kommer jeg til at være sammen med og hvilket rum skal vi være i?"

SOM EN ANDEN JONAS VINGEGAARD

Når man snakker om autisme og sanseforstyrrelser, så er det vigtigt at pointere, at der ikke er verdner til forskel mellem den autistiske hjernes oplevelser og den neurotypiske hjernes oplevelser – man skal bare gange op. Man kan sige, at vi spiller det samme computerspil, den autistiske hjerne spiller bare på det absolut sværeste niveau. Derfor tager det meget længere tid at mestre spillet: "Man kan sammenligne det med en cykelrytter, der kører ned ad bjerget med 110 kilometer i timen.

Rytteren har kørt ruten nogle gange og kigget på kortet, så han ved, hvor svingene kommer. Det gør neurotypiske hjerner også – men det tager længere tid for den autistiske hjerne, selvom man forbereder sig og træner, så tager det bare længere tid, før det ligger på rygraden. Det har ikke noget med begavelse at gøre," forklarer Morten. Træning, der naturligvis koster på energiregnskabet: "Man skal hele tiden tænke på, hvor meget energi man bruger i hverdagen. Hvad koster det mig at være til konfirmation i Jylland med en masse folk, jeg ikke kender?"

Udover at holde styr på energien, så anbefaler Morten også, at man husker at evaluere dagens oplevelser: "Når jeg kommer hjem fra arbejde, så kan jeg sjældent huske, hvordan dagen er gået – hvad har jeg lavet og hvordan føltes det, så det skal jeg lige evaluere i mit hoved. Det gælder om at have nogle værktøjer, der kan hjælpe én med at finde ud af, hvad man skal og hvor meget det kræver. Planlægning og opklaring.

Man kender godt det der med, at man egentlig har haft en god dag, men så er der en eller anden idiot, der siger noget på vej ud ad døren og så forvandles en god dag til en lortedag. Det skal man gange op for en autist – det kan være som en farvepatron, der eksploderer i hovedet på én," griner han.



KUN 1 KNAP AD GANGEN

Man kan roligt sige, at Morten står i en unik position, når det kommer til indsigt i autismspektret og sanseforstyrrelser – han oplever det på egen krop, ser det hos sine børn og arbejder med det til daglig. Derfor kan han roligt tages med på råd: "Man skal - som pårørende - være virkelig tålmodig og sætte sig ind i feltet. Jeg oplever tit, at folk, der ikke har autisme og som gerne vil hjælpe, tager udgangspunkt i en skabelon, som passer på deres egen hjerne og ikke på den autistiske hjerne, så man skal prøve at se verden fra vores perspektiv."

En verden, hvor man ikke bare kan sætte gang i for mange ting på én gang: "Man skal være opmærksom på, at man kun kan dreje på én knap ad gangen. Da jeg fik børn, så ville jeg skidegerne have, at de skulle smide bleen og gå på samme tid, men sådan fungerer det ikke. Man kan kun arbejde med en problemstilling ad gangen.

Tit kommer ens egne ambitioner som pårørende til at stå i vejen for udviklingen – man skal finde ud af, hvad det vigtigste er og så starte med det," råder Morten Gantzer Oschlag.

Corvia - ET TRYGT STED

Corvia er et til socialpædagogisk opholdssted godkendt som døgninstitution efter SL § 66, 1, 6 og som midlertidigt botilbud til unge over 18 efter SL § 107.

Vi er godkendt til 18 pladser, som er fordelt på 3 huse. Vores huse er nabohuse, placeret i grønne omgivelser syd for Solbjerg.

Kannevej 10, 8355 Solbjerg | 3163 6299 | admin@corvia.dk | corvia.dk



Corvia



Fra STU til fast job

Et STU-forløb integreret med et særligt tilrettelagt ansættelsesforløb i KLAR TIL START fik bugt med Magnus' skoletræthed. I dag trives han i fleksjob.

Der er kaffe på kanden og friske boller på bordet i stuen i Søborg. Dem har 21-årige Magnus Marinussen været nede at købe tidligere, og han byder glad velkommen sammen med mor Ann Katrine Marinussen. Han har fri fra jobbet i Coop 365discount, så han har tid til et interview om sine oplevelser med KLAR TIL START som STU-forløb.

"Når man ser på den unge mand i dag og holder op imod, da han var barn, så kan man næsten ikke tro, at det er den samme person. For han var både udadreagerende og selvskadende," fortæller Magnus' mor Ann Marinussen.

Efter skolegang på specialskole og et år på produktionsskole, som ikke var nogen succes, begyndte Magnus, som er infantil autist, på STU på UNGES Uddannelsescenter i Bagsværd.

"Jeg tænkte ikke så meget over min fremtid, andet end at jeg gerne ville ud at lave noget og ikke bare være derhjemme. Det var min førsteprioritet," siger Magnus.

Han ville gerne i job, men havde til gengæld svært ved at finde motivationen i klasselokalet.

"Magnus var træt af at gå i skole. Han havde ikke været på UNGES ret længe, før man fandt ud af, at han fungerede bedst, hvis han kom ud af huset og lavede noget praktisk," fortæller Ann Marinussen.

KLAR TIL START blev vejen frem

Løsningen blev at integrere KLAR TIL START i Magnus' STU-forløb. Én dag om ugen var han på skolen, mens han de øvrige fire dage var i jobtræning i Coop 365discount i Hillerød. Her blev han fulgt af KLAR TIL START-vejleder Lars Larsen.

"Han var en stor støtte. Han tjekkede op på én og hjalp fx med at finde opgaver, hvis man ikke vidste, hvad man skulle gøre. Det er en af de bedste ting, jeg har oplevet, at have Lars som vejleder," fortæller Magnus.

Efterhånden som Magnus havde været i butikken et stykke tid, blev han bedre til at tackle social kontakt – så meget, at han til sidst kunne blive oplært til at sidde i kassen.

"Selvtilliden er styrket en del, siden jeg startede. De første uger, jeg var i butikken, prøvede jeg at holde mig langt væk fra kassen," siger Magnus.

KLAR TIL START

Prøv en gratis
praktik og se, om
KLAR TIL START som
STU er noget for dig.

Kontakt
KLAR TIL START på
info@klartilstart.dk



Direkte i job

I 2022 blev Magnus færdig i KLAR TIL START. Da KLAR TIL START giver jobgaranti til kandidaterne, stod en fastansættelse klar og ventede, så snart Magnus blev godkendt til fleksjob hos kommunen.

"Jeg må indrømme, at jeg var lidt skeptisk i begyndelsen, om KLAR TIL START virkelig kunne føre til noget. Jeg tænkte: Han får aldrig et fleksjob. Men alt gik smertefrit," siger Ann.

"Ja, og så måtte du nok tage dine ord tilbage!" siger Magnus.

Siden august 2022 har Magnus nu arbejdet i fleksjob i Coop 365discount i Charlottenlund. Fire dage om ugen fylder han bl.a. brød op om morgenen og afløser kollegerne i kassen.

"Vi kan mærke, at han er vokset. Han kan hjælpe til herhjemme og han kan selv gå ned og handle. Han kan også se, hvor der er brug for hjælp, det kunne han ikke før. Jeg synes virkelig, han er blevet en ung mand, som kan rigtig mange ting selv. Det næste, vi arbejder hen imod, er, at Magnus skal bo selv," siger Ann Marinussen og slutter:

"Jeg vil helt klart anbefale KLAR TIL START. Det er virkelig godt!"

KLAR TIL START SOM STU

KLAR TIL START er et særligt tilrettelagt ansættelsesforløb, som hjælper mennesker med autisme og andre kognitive udfordringer ud på arbejdsmarkedet. Det udbydes via et netværk af autismespecialister landet over.

Forløbet foregår i en virksomhed, hvor kandidaten følges på arbejdspladsen med en vejleder, som giver støtte, hjælper med

arbejdsopgaver og det sociale og afdækker det arbejdspotential, den unge har.

I KLAR TIL START er der jobgaranti til alle kandidater, som fuldfører forløbet – den unge kan altså gå direkte i job efter STU.

Alle STU-forløb med KLAR TIL START er individuelt tilrettelagt. Der kan være stor forskel på, hvor meget jobtræning

og undervisning hver især fylder. Nogle vil bruge mest tid ude i en virksomhed, mens andre måske vil begynde med undervisning på STU-stedet og efterfølgende gå over til jobtræning.

Man kan komme med i KLAR TIL START som del af et STU-forløb eller som arbejdssøgende, hvor man visiteres af kommunen.

TEORIEN OM DEN EVIGT FORUDSEENDE HJERNE

Hvordan føles sanseforstyrrelser egentlig og hvad sker der inde i den autistiske hjerne, når den oplever disse sanseforstyrrelser? To meget gode spørgsmål som Trine Kjærhus, kandidat i pædagogisk psykologi, arbejder med at belyse i sit nyeste forskningsprojekt.

Som Trine selv beskriver det, så "snublede hun ind i autisms verden". Hun indledte sit arbejdsliv med 10 års arbejde som journalist og foretog så noget af et brancheskifte: "Efter journalistikken uddannede jeg mig som pædagog og senest har jeg taget en kandidatgrad i pædagogisk psykologi fra Aarhus Universitet. Da jeg blev færdig som pædagog, troede jeg faktisk, jeg skulle arbejde med noget helt andet, men så snublede jeg ind i det her autisemefelt og så gik der 2 minutter, så var jeg helt fortabt," forklarer Trine. Hun

er sidenhen hoppet dybere ned i kaninhullet og har gennemført forskellige kurser og uddannelser indenfor feltet, arbejdet på familiebehandlingssteder, bosteder, skoler og nu også som privat rådgiver. Seneste skud på stammen for Trine er forskning, som hun på en måde også snublede ind i: "Jeg mødte tilfældigt Line Gebauer, der er psykolog med egen praksis, ph.d. og lektor på Center for Music in the Brain på AU. Vi havde et samarbejde om et andet projekt og så blev det her nye fælles projekt skabt, som vi stadig arbejder på."



"Jeg troede faktisk, jeg skulle arbejde med noget helt andet, men så snublede jeg ind i det her autismefelt og så gik der 2 minutter, så var jeg helt fortabt."

Et projekt, der har til formål at undersøge sanseoplevelser med udgangspunkt i en teori, der bliver mere og mere dominerende i forskningen: "Vores teoretiske udgangspunkt er en teori, der hedder "Predictive Coding Theory", som beskriver, hvordan hjernen arbejder og bearbejder sanseindtryk. Tidligere har man tænkt, at vi reagerer på de indtryk, vi får ind. Vi sanser noget og så reagerer vores hjerner på denne sansning. Predictive Coding Theory mener dog, at hjernen ikke venter på indtryk, den prøver at forudsige dem, så den kan reagere hensigtsmæssigt," forklarer Trine.

Det er en proces, der foregår helt automatisk med konstante forudsigelser i alle hjerner. Problemet opstår først, når hjernen tager fejl i sin forudsigelse: "Når hjernen forudsiger forkert, så skal den tage stilling til, om det er en betydelig eller en ubetydelig fejl for forståelsen - og så skal der justeres herefter. Den forudser på baggrund af tidligere erfaringer." Det virkelig interessante er at se på den autistiske hjerne i denne sammenhæng: "Den autistiske hjerne gør helt det samme - problemet er bare, at den er meget mere specifik end den neurotypiske hjerne. Det betyder, at den får mange flere fejlmeldinger. Og det er her, det bliver svært. Når hjernen hele tiden får fejlmeldinger, så skal den hele tiden tage stilling til, om det er en vigtig fejl og om der skal justeres for den. Den starter hele tiden forfra.

Og når man har en anderledes sensorisk profil, så får man alle mulige indtryk, som den neurotypiske hjerne slet ikke forholder sig til. Den autistiske hjerne tager det hele ind," forklarer Trine om kernen af sanseforstyrrelser hos autister. Den autistiske hjerne arbejder 24/7 på at bearbejde indtryk, som den neurotypiske hjerne slet ikke forholder sig aktivt til og derfor bliver den autistiske hjerne stresset - hvis ikke man lærer at håndtere alle disse indtryk.



ET FØRSTEHÅNDSPERSPEKTIV

Med udgangspunkt i teorien om den konstant forudsigende hjerne, har Trine og Line sat sig for at give ordet til den autistiske hjerne i håbet om dybere indsigt: "Der er begyndt at komme et større fokus på sanserne og autisme. Vores bidrag handler om at lægge et førstesteps-perspektiv til dette voksende fokus: hvad oplever autisterne selv, hvordan beskriver de det og hvad ved de selv om det?" Et forskningsprojekt, der i praksis er blevet udført ved at indsamle data fra 14 kvinder med autismespektrumforstyrrelse gennem spørgeskemaer og interviews.

Da alle data ikke er færdiganalyserede, kan Trine ikke gå for meget i detaljer med konkrete resultater endnu - der er dog nogle spændende tendenser, som har vist sig i løbet af processen: "En af de ting, der overraskede os to sensoriske nørdere, var, at der var mange af kvinderne, der ikke vidste, at de havde en anderledes sensorisk profil. Det er den gamle historie om at gå rundt med en autismediagnose og ikke vide, at ens hjerne er anderledes i forhold til den neurotypiske hjerne.



Og hele tiden sammenligne sig med den. Det var faktisk en lettelse for disse kvinder at lære, at de havde et meget større arbejde ved tingene end andre." Samtidig mødte Trine også kvinder, der havde stor indsigt i egen sensorisk profil med dertilhørende udfordringer: "De var superskarpe og informerede. De havde virkelig forstået, at de skilte sig ud og var nødt til at tage hånd om det. De havde en lang række mestringsstrategier, som de delte med os i interviewene," forklarer Trine om de to yderpunkter.

Det siger sig selv, at de kvinder, der ikke var bevidste om deres sensoriske udfordringer, ikke havde haft mulighed for at udvikle samme mestringsstrategier for hverdagen og derfor havde flere udfordringer. Det fik de dog mulighed for i samtalerne med Trine: "De blev faktisk glade og lettede over at få nogle forklaringer, som de kunne bruge til noget med det samme. I samtalerne oplevede de faktisk, hvordan de kunne omsætte forståelsen til brugbare strategier."

FORSTÅELSE ER NØGLEN

At have forståelse for de sensoriske udfordringer, der kan følge med autismen, kan ifølge Trine lige præcis være en af nøglerne til et bedre liv: "Den viden og forståelse, man kan tage med sig som autist, er rigtig vigtig. Men det er også vigtigt med en erkendelse af, hvor meget den autistiske hjerne faktisk arbejder hele tiden. Det gælder for alle parter - både for den autistiske og for den neurotypiske hjerne. Det er vigtigt at erkende, at man kan gøre rigtig meget, men hjernen er stadigvæk på et stort overarbejde i forhold til andre," pointerer Trine. En forståelse, der blandt andet skal komme gennem bedre oplysning til både autister, men også pårørende: "Det er et meget underbelyst emne, helt afgjort, men jeg fornemmer, at der er kommet et øget fokus på det. Både fra autister selv og fra de pårørende. Forskningen er også godt på vej, men det tager jo tid. Da jeg startede som pædagog for 10-12 år siden, havde man meget lidt fokus på det i praksis. Det har heldigvis ændret sig," udtaler Trine Kjærhus.



LISE LOTZ TROEDE, HUN VAR EN DÅRLIG AUTIST, FORDI HUN ER SANSE- SØGENDE



Lise Lotz
Foredragsholder og konsulent

I modsætning til mange autister, så søger Lise hele tiden sanseindtryk for at blive stimuleret – en meget underbelyst problemstilling, der giver udfordringer i mødet med den neurotypiske hjerne og fagfolk, der gerne vil fikse hendes hjerne.

”Hvis man er hypersensitiv i en verden, som støjer, så er man stresset fra det øjeblik, man bliver født, til man finder et par gode hørebøffer.”



Der skulle gå hele 54 år, før Lise fik sin autismediagnose, hvilket man i den grad kan kalde sendiagnosticeret. Lige præcis i Lises tilfælde er der faktisk en god grund til, at hun først har lært sandheden at kende så sent – hun lider nemlig ikke af sanseforstyrrelser i den forstand, som man oftest forbinder med autister. Når man taler om sanseforstyrrelser hos autister, så taler man oftest om hypersensitivitet. Hvilket vil sige, at man er mere følsom overfor udefrakommende stimuli. Alle sanser er skruet op på 11. I den helt anden ende finder vi Lise, der er hyposensitiv: ”Hvis man er hypersensitiv i en verden, som støjer, så er man stresset fra det øjeblik, man bliver født, til man finder et par gode hørebøffer. Det stresseselement har ikke været en del af mit liv. Når jeg går og tænker over, hvorfor jeg er blevet diagnosticeret så sent, som jeg er blevet, så er det blandt andet fordi, jeg ikke har været stresset af sansepåvirkninger. Jeg startede med at tro, at jeg var en dårlig autist, fordi jeg ikke er hypersensitiv. Måske var jeg ikke rigtig autist,” forklarer Lise. Hun var naturligvis autist, hun vidste bare ikke, at man sagtens kan være autist uden at være hypersensitiv.

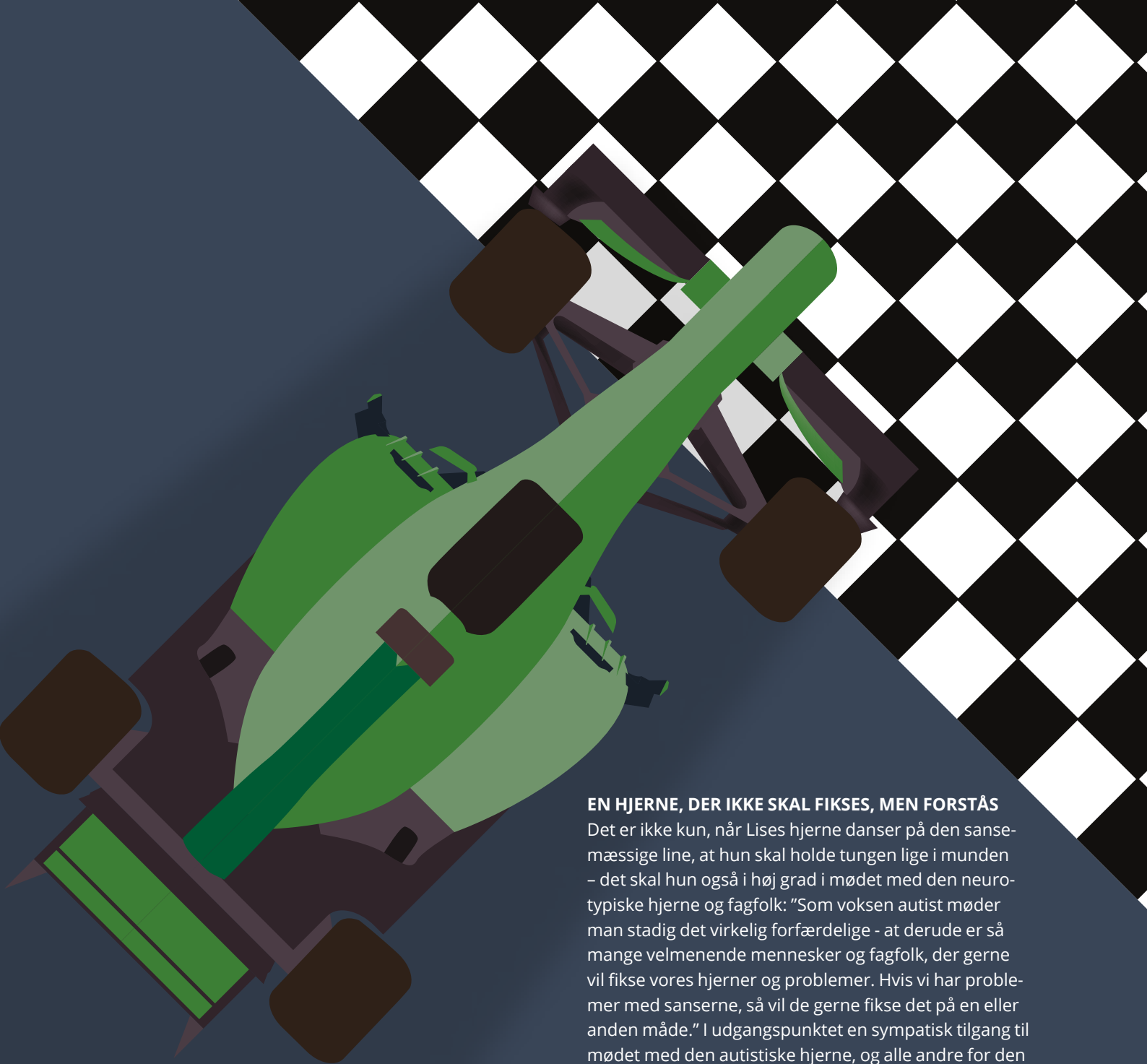
STÆRK MAD OG DIESELMOTORER

I stedet for at undgå udefrakommende stimuli, så søger Lise faktisk stimulation fra alt, hun kan komme i nærheden af: ”Jeg er meget sansesøgende, min mad kan ikke blive stærk, mærkelig og anderledes nok. I København er der et sted, hvor man kan se og høre en af verdens største dieselmotorer køre på fuldt tryk, så hele huset ryster – for mig er det den fedeste oplevelse,” forklarer Lise med tydelig begejstring i stemmen. For mange autister er nytårsaften en begivenhed forbundet med en følelse af stress over de høje lyde og stærke lysglimt – ikke for Lise, hun kan ikke komme tæt nok på festlighederne:

”Nogle år er jeg taget helt ind på Rådhuspladsen for at komme så tæt som muligt på fyrværkeriet. Mange autister har brug for hørebøffer og beroligende medicin for at klare den aften. Der har jeg det helt modsat.” For Lise giver det simpelthen et kick at være helt tæt på alt det, der larmer: ”Det er bare lækkert. Jeg har været med min søn til Formel 1 i England. Det, jeg husker bedst, er lyden af de der racerbiler, der kører forbi – det var helt vidunderligt.”

UNDERTRYKKER KROPPENS SIGNALER

Når man aktivt opsøger en af verdens største dieselmotorer for at høre den brumme og stiller sig helt ind på Rådhuspladsen nytårsaften for at få hovedet så tæt på fyrværkeriet som muligt, så kommer det nok ikke som en stor overraskelse, at man kan have svært ved at sanse de mere subtile ting i livet. Det kan for eksempel være blæren, der sender et lille signal op til hjernen om, at nu er der altså ved at være fyldt hernede: ”Det er typisk hos mange autister, at man har nedsat føling med de indre sanser, man kan ikke nødvendigvis mærke, at man skal tisse. Slet ikke, hvis man er optaget af et eller andet spændende. Det samme med sult eller træthed. Det kan være svært at reagere hensigtsmæssigt på kroppens signaler – enten så opdager man dem slet ikke eller også kan man ikke tolke dem på den rigtige måde og for eksempel vide, at man bliver tør i øjnene, så er det et tegn på, at man er træt og skal gå i seng,” forklarer Lise, der selv har tendens til at undertrykke signaler, når hun har andre ting at tage sig til: ”Jeg kan meget nemt komme til at undertrykke de her signaler, hvis jeg laver noget, der er vigtigere.



Hvis jeg skal tisse, mens jeg taler med dig, så kan jeg undertrykke det, indtil jeg skal tisse helt vildt meget og så kan det jo hurtigt gå galt."

Hjerner som Lises danser konstant på en sansemæssig line – det gælder om at holde balancen. Hvis maden ikke sparker fra sig, så falder hun af linen: "Jeg kan blive fornærmet på en restaurant, hvis maden ikke smager af noget. Så kan det godt være, at der er nogle helt subtile smagsnuancer – I just don't get them. Det samme med rødvinssmagning. Et langt stykke hen ad vejen, så står jeg bare med åben mund og polypper og tænker: "Hvad snakker I om?". "Kan I virkelig smage det læderagtige brombær? Det kan jeg i hvert fald ikke."

EN HJERNE, DER IKKE SKAL FIXES, MEN FORSTÅS

Det er ikke kun, når Lises hjerne danser på den sansemæssige line, at hun skal holde tungen lige i munden – det skal hun også i høj grad i mødet med den neurotypiske hjerne og fagfolk: "Som voksen autist møder man stadig det virkelig forfærdelige - at derude er så mange velmenende mennesker og fagfolk, der gerne vil fikse vores hjerner og problemer. Hvis vi har problemer med sanserne, så vil de gerne fikse det på en eller anden måde." I udgangspunktet en sympatisk tilgang til mødet med den autistiske hjerne, og alle andre for den sags skyld, men Lise har dog et andet ønske fra verden omkring hende: "Jeg har en tanke om, at det er fint nok at prøve at fikse problemet for mig, men det, vi rigtig gerne vil have er forståelse. Det er mindst lige så vigtigt at blive forstået, som det er, at nogen prøver at fikse problemerne," mener hun.

EN UNDERBELYST PROBLEMSTILLING

Det kan ikke siges nok gange, at en person med autisme, er én person med autisme – ingen autister er ens. Det gælder naturligvis også, når det kommer til sanseforstyrrelser, hvor Lise ønsker at sætte mere fokus på hyposensitive autister som hende selv: "Vi autister er jo absurd forskellige. Der er stadig mange forestillinger om, at alle autister er hypersensitive. Er alle fagfolk klar over det - at der er lige så mange, som er hyposensitive?" spørger Lise Lotz med indignation i stemmen.

PERSONER MED AUTISME SKAL HAVE DE BEDSTE RAMMER I SAMFUNDET

– JO STØRRE VANSKELIGHEDER,
DU HAR, JO VIGTIGERE ER DE
FYSISKE RAMMER



Forestil dig, at du er 7 år gammel, er autist og har lige fået fri fra skole. Du skal bruge eftermiddagen i SFO'en – du går ind ad døren, ned ad gangen forbi lokalerne fyldt med børn og finder det lokale, du skal være i. Lagde du mærke til, at det ikke var tydeligt om døren åbnede ind eller ud ad? Lagde du mærke til, at de gamle, slidte lysstofrør blinkede? Lagde du mærke til, at bygningen er isoleret som en papkasse, hvilket leder støj fra det ene rum til det andet? Alt dette og mere til er hverdag for mange autister, der oplever sanseforstyrrelser i højere eller mindre grad. En række udfordringer, som neurotypiske mennesker ikke skænker en tanke - og hvorfor skulle de det? Samfundet er bygget af neurotypiske hjerner til neurotypiske hjerner.

Heldigvis er der en række fagfolk, som arbejder for, at der bliver skabt rammer i samfundet, der passer til den neurodivergente hjerne.

OPLEVER I UTRYGHED PÅ ARBEJDSPLADSEN? ER I PRESSEDE I HVERDAGEN, OG MANGLER I EKSTRA HÆNDER? HAR I BRUG FOR YDERLIGERE KOMPETENCER INDEN FOR BL.A. KONFLIKTHÅNDTERING OG VOLDSFOREBYGGELSE?



S.T.O.P. tilbyder tryghedsskabende personale, til bosteder og institutioner, i både regionalt, kommunalt og privat regi.

Vores vikarer kommer med stor erfaring fra socialområdet, samt inden for konflikthåndtering og voldsforebyggelse. Vi har erfaring med komplekse indsatser, og du kan hente os ind i hele landet, når du har brug for at få skabt tryghed omkring både personale, og borgere med udadreagerende adfærd.

ALLE HAR RET TIL EN TRYK HVERDAG.

VORES MISSION GENNEMSYRER ORGANISATIONEN FRA DIREKTIONEN, OVER FAGLIGE LEDERE OG MEDARBEJDERE, TIL BORGERE. VI FACILITERER TRYGHED I OPGAVERNE. DET GIVER SIKKERHED FOR BÅDE DIG, PERSONALET OG BORGEREN.

ALLE HAR RET TIL POSITIV FREMTID.

VORES VISION ER AT SKABE EN TRYK OG POSITIV FREMTID I PRAKSIS. SYNERGIEN IMELLEM FAGLIGHED OG SIKKERHED SKABER DEN OMSORG, TRYGHED OG NÆRVÆR, VI GERNE VIL GIVE BÅDE DIG, DIT PERSONALE OG BORGEREN. VORES AKUTTELEFON ER ÅBEN HELE DØGNET, ÅRET RUNDT.

Kerneopgaven er borgeren, mens vi også sikrer trivsel og tryghed for personalet. Vi arbejder med daglig dokumentation i de ønskede journaldokumenter, og afholder løbende møder. Det bevirker at vi overholder økonomi, tidsramme, samt sikrer den borgernære relation, og du får et veluddannet vikarpersonale, der altid er parat til at løse en given udfordring og minimere kompleksiteten.

SPECIALPÆDAGOGISK
STØTTE



S.T.O.P. VIKAR
TOTAL



S.T.O.P. VIKAR



PÆDAGOGISK
SIKKERHEDSINDSAT



KURSUS OG
UNDERVISNING



LAD S.T.O.P. SKABE TRYGHED FOR BORGER OG PERSONALE.

Kontakt os her for mere information:



Denis Quvang
Udførerchef
uf@s-t-o-p.nu

Michael Neigaard
Direktør og Grundlægger
mail@s-t-o-p.nu

**PÆDAGOGISK
SIKKERHED**
TRYGHED FOR BORGER OG PERSONALE

S · T · O · P

SIKKERHED · TRYGHED · OMSORG · PÆDAGOGIK



Tlf. 7199 3775



mail@s-t-o-p-nu



www.s-t-o-p.nu



”Jeg kommer fra en slægt, hvor halvdelen har en eller anden form for diagnose.”

DET LIGGER TIL FAMILIEN

Én af de fagfolk er psykolog Bo Hejlskov Elvén, der - udover sin professionelle interesse - også selv har haft diagnoser inde på livet, så længe han kan huske: ”Jeg kommer fra en slægt, hvor halvdelen har en eller anden form for diagnose. Sådan er det at være en Hejlskov.

I generationen før min havde vi en morbror, som jeg i dag ved, havde Aspergers syndrom – det fandtes jo ikke dengang,” forklarer Bo.

Familietræet satte nogle tanker i gang hos ham: ”Når man har en person, der er speciel, så er det interessante, hvad det betyder for den person og hvordan vi som samfund og individer forholder vi os til den person. Mit fokus har været på rettigheden til at være den, man er - og at der skal være plads i samfundet til det.”

En mission, der har bragt Bo vidt omkring inden for det psykiatriske felt - blandt andet som faglig ansvarlig hos Videnscenter for Autisme, som selvstændig og som efterspurgt foredragsholder.

Foruden alt dette så har Bo brugt sin viden om at bygge autisमेvenligt i et samarbejde med den svenske byggeentreprenør Robin Berkhuizen: ”Jeg var på en konference i Stockholm for 12 år siden, hvor jeg skulle holde et oplæg om de her principper omkring det fysiske miljø og sanseforstyrrelser. Lige efter mit foredrag, så gik der en fyr på scenen, der skulle vise et botilbud, de havde bygget til autister. De havde begået alle de fejl, jeg lige havde snakket om,” smågriner Bo. Et småkomisk tilfælde, der førte til et samarbejde mellem de to.

50% AF VOLD FOREGÅR PÅ BADEVÆRELSET

Når et menneske oplever reaktionerne ved en sanseforstyrrelse, er det oftest kilde til stort ubehag, følelse af stress og utryghed. Symptomer, der naturligvis varierer fra person til person. Derfor ligger der en stor opgave hos fagfolk som Bo for at skabe rammer, hvor mennesker med autisme kan føle sig trygge: "Vi arbejder meget med tryghed - hvordan bygger vi på en måde, så følelsen bliver tryk og det rent faktisk bliver trygt. Både for beboeren og personalet. Vi arbejder ikke med sikkerhed, fordi begrebet sikkerhed altid går udover personen med autisme. Vi arbejder også med at skabe fysiske rammer, hvor man kan klare sig uden personalet. Der er ingen grund til at skabe situationer, hvor beboerne skal bruge personalet. Det er bedre, at personalet kan løse de opgaver, der handler om at være den sociale støtte i stedet for den praktiske støtte," argumenterer Bo.

Helt lavpraktisk, så kan man starte med at kigge på, hvordan man kommer ind i bygningen: "Når man kommer hen til en dør og der er et skilt på, hvor der står "træk", så er det jo en dårlig dør. Det skal være tydeligt, hvordan man bruger døren, ellers udelukker man en masse mennesker fra at bruge den. Udgangspunktet skal være, at ting skal fungere af sig selv. Vi er også generelt dårlige til lys. Vi bygger store huse, hvor vi generelt kun har lys fra én side, så vi får nogle hårde kontraster. Mange personer med autisme er dårlige til hårde kontraster. I vores projekter bygger vi altid med lys, der følger lyset udenfor, så vi har faktisk altid mere lys tændt om dagen. På mange skoler bruger man lysstofrør - cirka halvdelen af mennesker med autisme oplever lys fra lysstofrør som blinkende eller bølgende lys, fordi de kan se noget, vi andre ikke kan se. Det går naturligvis ikke."

Et andet vigtigt element er badeværelset, hvor filmen oftest knækker: "Man skal ikke bygge et badeværelse, hvor man som personale kan komme længst ind i badeværelset uden at kunne komme hurtigt ud, hvis beboeren bliver urolig. 50% af vold mod personalet foregår nemlig på badeværelset, så man skal altid have to døre," argumenterer Bo.

PERSONALET I FOKUS

Når det kommer til at teste virkningen af disse forskellige tiltag, så kigger Bo og hans kollegaer faktisk ikke på personen med autisme men på personalet: "Vi er ved at lave et studie med 22 forskellige botilbud, hvor vi kigger på, om personalet får en bedre holdning til beboerne, når huset er bedre bygget. Det er vores hypotese, at vi får mindre problemadfærd, men også at vi skaber et roligere miljø, hvor personalet er mindre stresset. Personalet skal ikke gribe så meget ind, hvilket kommer til at påvirke personalets attitude overfor beboerne. Hvis personalet tror på, at beboerne gør deres bedste, fordi huset er bygget bedre, så er det vores hypotese, at personalet bliver mindre stresset og adfærdsproblemerne bliver mindre."

VERDENS BEDSTE BOTILBUD

Siden mødet med Robin Berkhuisen har missionen for de to været klar: "Da vi mødtes, bestemte vi os for, at vi skulle lave verdens bedste botilbud for autister. Nu har vi bygget 23-25 steder rundt omkring i Sverige. Det har jeg brugt de sidste 10 år på," fortæller Bo. Selvom parret er kommet langt i deres mission, så skorter det ikke på motivationen: "Det handler om at skabe et godt liv for mennesker med særlige behov. Vi vil opgradere de fysiske rammer for de her mennesker, så de får de bedste rammer, vi har i samfundet - jo større vanskeligheder, du har, jo vigtigere er de fysiske rammer," konkluderer Bo Hejlskov Elvén.



Bo Hejlskov Elvén
Cand. Psych. fra Københavns Universitet, PH.D.

Foto - David Edfelt

FIND DIN LOKALE KREDS

KREDS LIMFJORD
Kredslimfjord.dk
Formand: Katharina Stendys Hammer
E-mail: formand@kredslimfjord.dk

KREDS MIDTVEST
Kredsmidtvest.dk
Formand: Lise Lotte Bjerge
E-mail: lb@krdsmidtvest.dk

KREDS SYDVESTJYLLAND
Kredssydvest.dk
Kontaktperson: Marije Jacobsen
E-mail: marije@autismeforening.dk

KREDS FYN
Autismefyn.dk
Formand: Lilli F. M. Jørgensen
E-mail: lillijoe@autismeforening.dk

KREDS SØNDERJYLLAND
Autismeforening.dk/soenderjylland/om-os/
Formand: Malene Jørgensen
E-mail: Malenej@autismeforening.dk

KREDS MIDTSJÆLLAND
Au10sme.dk
Formand: Rune Gamby
E-mail: Rune@au10sme.dk

KREDS NORDJYLLAND
Autismenord.dk
Forperson: Kristina Valentin
E-mail: Kv@autismenord.dk

KREDS ØSTJYLLAND
Autismeojsk.dk
Formand: Elisabeth Sørensen / Nethe Olsen
E-mail: Infor@autismeojsk.dk

KREDS TREKANTEN
Autismeforening.dk/trekanten/om-vores-kreds/
Formand: Gitte Olander
E-mail: Gitte.olander.mail@gmail.com

KREDS VESTSJÆLLAND
Autismestestsjaelland.dk
Formand: Gitte Serup-sørensen
E-mail: Gitteso@autismeforening.dk

KREDS GRØNLAND
Autisme.gl
Formand: Nanette Hammeken
E-mail: Nanette@natur.gl

KREDS NORDSJÆLLAND
Autismsnsj.dk
Formand: Berit Lunbye Siemer
E-mail: Beritsi@autismeforening.dk

KREDS STORKØBENHAVN NORD
Autismeforening.dk/storkoebenhavn nord
Formand: Rigmor Madeleine Lond
E-mail: Formand@autisme-stork

KREDS KØBENHAVN - FREDERIKSBERG
Autismeforeningkbhfrb.wordpress.com
Formand: Tinja Vandmose
E-mail: Tinja@autismeforening.dk

KREDS VESTEGEN
Autismeforening.dk/vestegen
Formand: Malene Adler
E-mail: Vestegnen@autismeforening.dk

KREDS BORNHOLM
Autismeforening.dk/bornholm
Formand: Lone Pihl
E-mail: Lonepi@autismeforening.dk



SCAN QR KODEN
OG FIND EVENTS I
DIN LOKALE KREDS